

Údajový hárok Marketingové oznámenie

Údaje k 29. 2. 2024

Goldman Sachs Global Real Estate Equity (Former NN)

Správcovská spoločnosť: Goldman Sachs Asset Management B.V.



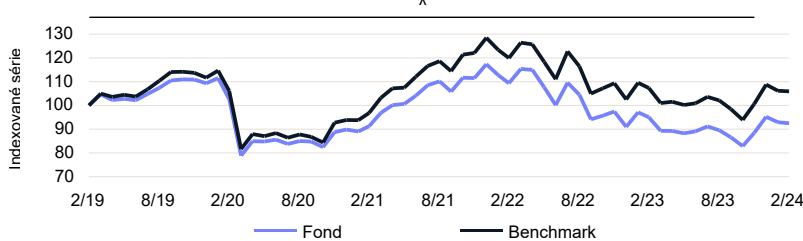
Ratingy Morningstar 31. 1. 2024. Ďalšie informácie: pozri lexikón.

Investičná politika

Fond je klasifikovaný ako finančný produkt podľa článku 8 nariadenia EÚ o zverejňovaní informácií o udržateľnom financovaní. Fond podporuje environmentálne alebo sociálne charakteristiky, ale nemá udržateľný investičný cieľ. Fond integruje do investičného procesu popri tradičných faktoroch aj faktory a riziká ESG. Podrobné informácie o zverejňovaných informáciách týkajúcich sa udržateľnosti fondu nájdete v šablóne Dokument pred uzavretím zmluvy (príloha prospektu) na stránke <https://www.gsam.com/responsible-investing/en-INT/non-professional/funds/documents>. Fond investuje do reálnych spoločností založených, registrovaných alebo obchodovateľných na burzách po celom svete. Patria sem spoločnosti, ktorých hlavný príjem alebo činnosť súvisí s nehnuteľnosťami, ich správou a/alebo rozvojom. Portfólio je diverzifikované v rámci jednotlivých krajín. Fond využíva aktívne riadenie s cieľom zamerať sa na spoločnosti, ktoré dosahujú dobré výsledky podľa nášho systematického investičného procesu, pričom sa zachovávajú limity odchýlok akcií a sektora v porovnaní s referenčnou hodnotou. Zloženie jeho akcií sa bude teda od benchmarku výrazne líšiť. V horizonte piatich rokov je našim cieľom prekonať výkonnosť referenčnej skupiny GPR 250 Global 10/40 (NR). Referenčná hodnota je všeobecným vyjadrením nášho investičného prostredia. Súčasťou fondu môžu byť aj investície do cenných papierov, ktoré nie sú súčasťou prostredia referenčnej hodnoty. Proces výberu akcií vo fonde sa riadi analýzou fundamentálnych a behaviorálnych dát a zahŕňa integráciu faktorov ESG. Svoj podiel v tomto fonde môžete predať každý (pracovný) deň, v ktorý sa počíta hodnota jednotiek, čo je v prípade tohto fondu denne. Cieľom fondu nie je poskytovať vám dividendu. Fond reinvestuje všetky výnosy.

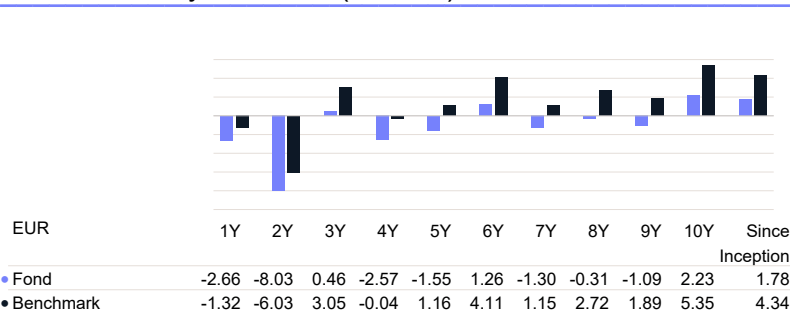
* Celé znenie investičnej politiky bolo prevzaté z dokumentu s kľúčovými informáciami (KID). Kapitál a/alebo výnosy nie sú garantované ani chránené.

Výkonnosť (NET %) v minulosti*



^ Táto výkonnosť bola dosiahnutá, keď mal fond iné charakteristické vlastnosti.

Čistá ročná výkonnosť (NET %)*



Základné informácie

Typ fondu	Akcie
Trieda fondu	X Kapitalizačná
Mena triedy fondu	EUR
ISIN Code	LU0250183208
Bloomberg Code	INGGLRU LX
Reuters Code	LU0250183208.LUF
Telekurs Code	2501300
WKN Code	AOLCW1
Sedol Code	-
Klasifikácia SFDR	Článok 8
Domicil	LUX
Benchmark	FTSE EPRA NAREIT Developed Index
Frekvencia výpočtu ceny (NAV)	Denné údaje

Informácie o fonde

Dátum založenia fondu	02/05/2006
Dátum založenia triedy fondu	05/09/2006
Dátum splatnosti fondu	Neurčené
Minimum subscription	akcia 1
Čistá hodnota aktív (NAV)	R 1,305.11
Čistá hodnota aktív na konci minulého mesiaca	EU 1,310.86
Najvyššia cena (NAV) za uplynulý rok (02/01/2024)	EU 1,356.98
Najnižšia cena (NAV) za uplynulý rok (30/10/2023)	R 1,149.48
Celkový čistý objem aktív fondu (mil.)	EU 263.11
Celková čistá hodnota aktív na triedu fondu (mil.)	EU 5.26
Total Net Value Investments (Mln)	EU 261.70
Počet vydaných podielových listov	R 4,030

Poplatky

Priebežné náklady zrážané každý rok:	
Poplatky za vedenie účtu a iné administratívne alebo prevádzkové náklady	2.10%
Transakčné náklady	0.34%
Ročný poplatok za správu	1.80%
Fixné servisné poplatky	0.25%
Max. poplatok za úpis cenného papiera	5.00%
Výstupný poplatok	-

10 najväčších pozícií

PROLOGIS REIT INC	9.11%
EQUINIX REIT INC	6.13%
WELLTOWER INC	3.74%
PUBLIC STORAGE REIT	2.88%
VICI PPTYS INC	2.88%
AVALONBAY COMMUNITIES REIT INC	2.80%
EXTRA SPACE STORAGE REIT INC	2.52%
INVITATION HOMES INC	2.41%
ALEXANDRIA REAL ESTATE EQUITIES RE	2.41%
MITSUI FUDOSAN LTD	2.25%

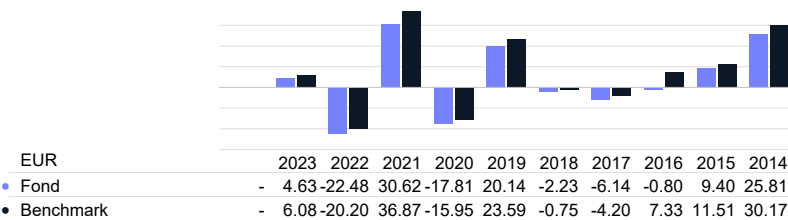
Právne upozornenie

Venujte prosím pozornosť právnemu upozorneniu na konci dokumentu. Údaje o výkonnosti poskytla spoločnosť Goldman Sachs Asset Management.

Údajový hárok

Goldman Sachs Global Real Estate Equity (Former NN)

Čistá výkonnosť v kalendárnom roku (NET %)*



* Minulá výkonnosť nie je spoľahlivým ukazovateľom budúcej výkonnosti. Pri výpočte sa zohľadnili všetky poplatky a výdavky, ktoré vznikli na úrovni fondu, s výnimkou upisovacieho poplatku. Prípadné náklady depozitára by prípadne znížili vývoj hodnoty.

Ukazovatele

EUR	1 rok	3 roky	5 rokov
Volatilita (smerodajná odchýlka)	13.63	16.25	17.82
Index Sharpe	-0.44	-0.04	-0.11
Alfa	-1.45	-2.46	-2.67
Koeficient Beta	0.95	0.97	0.97
Koeficient determinácie	1.00	0.99	0.99
Information ratio	-1.25	-2.00	-1.57
Tracking Error	1.07	1.29	1.73
Value at Risk na 95 % úrovni spoľahlivosti			24.21%

Value at Risk- je štatistický ukazovateľ merajúci maximálnu možnú ročnú stratu, ktorá sa môže pri danej miere pravdepodobnosti vyskytnúť.

Riziká

SRI

Nižšie riziko								Vyššie riziko
	1	2	3	4	5	6	7	
Riziko								

Súhrnný ukazovateľ rizika je ukazovateľom úrovne rizika tohto produktu v porovnaní s inými produktmi. Ukazuje, aká je pravdepodobnosť, že na produkte stratíte peniaze v dôsledku pohybov na trhoch alebo preto, že vám nebudeme schopní zaplatiť. Ukazovateľ rizika predpokladá, že si produkt ponecháte 7 rokov. Skutočné riziko sa môže výrazne líšiť, ak k vyplateniu dôjde v počiatočnom štádiu, a môže sa vám vrátiť nižšia suma.

Tento fond sme klasifikovali ako 5 zo 7, čo je stredne vysoká riziková trieda. Tým je riziko straty z hľadiska budúcej výkonnosti hodnotené ako stredne vysoké a je pravdepodobné, že by zlé tržové podmienky ovplyvnili schopnosť fondu vyplatiť vás.

Berte na vedomie menové riziko, pokiaľ je mena fondu iná ako oficiálna mena členského štátu, v ktorom sa vám fond predáva. Platby budete dostávať v inej mene, ako je oficiálna mena členského štátu, v ktorom sa vám fond predáva, takže konečný výnos, ktorý dostanete, závisí od výmenného kurzu medzi týmito dvoma menami. Toto riziko sa v uvedenom ukazovateli nezohľadňuje.

Relevantné riziká tohto fondu sú nasledovné:

Tržové riziko: Toto riziko súvisí s finančnými nástrojmi, na ktoré vplýva hospodársky vývoj jednotlivých spoločností, celková situácia svetového hospodárstva a hospodárske a politické podmienky prevládajúce v jednotlivých krajinách.

Riziko likvidity: Podkladové investície môže byť náročné predať, čo môže mať vplyv na vašu schopnosť späť odkúpiť svoju investíciu.

Riziko výmenného kurzu: Výkyvy výmenného kurzu môžu mať výrazný vplyv na výkonnosť.

Riziko koncentrácie: Investície koncentrované v určitých regiónoch alebo doménach môžu byť výrazne ovplyvnené jedným incidentom.

Riziko udržateľnosti: Výskyt environmentálneho, sociálneho alebo firemného incidentu alebo situácie, ktorá by mohla viesť k skutočným alebo potenciálnym závažným negatívnym vplyvom na hodnotu investícií.

Ďalšie informácie nájdete v prospekte a dokumente s kľúčovými informáciami.

Údaje k 29. 2. 2024

Regionálne rozdelenie

Spojené štáty americké	64.65%
Japonsko	10.77%
Spojené kráľovstvo	5.62%
Hongkong	3.61%
Austrália	3.46%
Singapur	3.36%
Kanada	2.50%
Nemecko	2.22%
Španielsko	1.79%
Francúzsko	1.05%
Ostatné	0.97%

Menové zloženie

USD	64.67%
JPY	10.86%
GBP	5.78%
EUR	4.57%
HKD	3.61%
Ostatné	10.52%

Ostatné triedy fondu

N Kapitalizačná	EUR	LU2676809069
M Kapitalizačná	EUR	LU1687288081
R Distribuční	EUR	LU1673807431
R Kapitalizačná	EUR	LU1673807274
Zz Kapitalizačná	EUR	LU1473483128
Z Kapitalizačná	EUR	LU0555017424
I Kapitalizačná	EUR	LU0250184511
P Rastová	EUR	LU0250173662
P Kapitalizačná	EUR	LU0250172185

Právne upozornenie

Venujte prosím pozornosť právnemu upozorneniu na konci dokumentu. Údaje o výkonnosti poskytlá spoločnosť Goldman Sachs Asset Management.

Údajový hárok

Goldman Sachs Global Real Estate Equity (Former NN)

Právne upozornenie

Toto je marketingové oznámenie, ktoré vydala spoločnosť Goldman Sachs Asset Management B.V., správcovská spoločnosť PKIPCP/AIF so sídlom v Holandsku. Toto marketingové oznámenie bolo vypracované výlučne na informačné účely a nepredstavuje ponuku, predovšetkým prospekt ani žiadnu výzvu na nakladanie s akýmkoľvek cenným papierom, nákup alebo predaj akéhokoľvek cenného papiera ani na účasť na akejkoľvek obchodnej stratégii či poskytovaní investičných služieb alebo investičnom prieskume. Informácie uvedené v tomto marketingovom oznámení nemožno považovať ani za fiškálne alebo právne poradenstvo.

Luxemburské fondy spomínané v tomto dokumente sú podfondy investičnej spoločnosti SICAV (Société d'investissement à capital variable) zriadené v Luxembursku. Tieto spoločnosti typu SICAV majú riadne povolenie Komisie pre dohľad nad finančným sektorom (Commission de Surveillance du Secteur Financier – CSSF) v Luxembursku. Aj podfondy, aj SICAV sú zaregistrované Komisiou CSSF. Všetky výsledkové hodnoty, ktoré sa neuvádzajú v mene fondu, boli prepočítané konverziou meny. Výsledky sa vypočítavajú na základe čistej hodnoty aktív na jednotku: NAV-NAV (s výnimkou akéhokoľvek úvodného poplatku; reinvestícia prerozdelení) s reinvestovanými výnosmi. Ak fond investuje v zahraničí, jeho hodnota môže z dôvodu výmenného kurzu kolísať. Priebežné platby sú súčtom všetkých provízií a nákladov priebežne účtovaných z priemerných aktív fondu (prevádzkové náklady). Hodnota je vyjadrená ako percentuálny podiel z aktív fondu. Ak nie je uvedené inak, všetky údaje sú neauditované.

Investícia v sebe nesie riziko. Upozorňujeme, že hodnota každej investície sa môže zvýšiť alebo klesnúť a že minulé výkonnosť nie je určujúca pre budúce výsledky a v žiadnom prípade by sa za takú nemala považovať. Jednotková cena a všetok výnos z jednotiek sa môžu zvyšovať aj znižovať a nie sú garantované. Investorom sa nemusí vrátiť suma, ktorú pôvodne investovali. Nestálosť výmenných kurzov predstavuje ďalšie riziko týkajúce sa výmenných kurzov. Investori by nemali svoje investičné rozhodnutia zakladať na tomto dokumente. Pred investovaním si prečítajte prospekt. Hodnota vašich investícií závisí sčasti od vývoja na finančných trhoch. Každý fond má navyše svoje vlastné špecifické riziká. Rozhodnutie investovať do fondu by malo zohľadňovať všetky charakteristické vlastnosti, ciele a súvisiace riziká fondu, ako je opísané v prospekte.

Prospekt a dokument s kľúčovými informáciami (KID) (v príslušnom prípade informácie o aspektoch fondu spojené s udržateľnosťou (napríklad klasifikácia SFDR) a ostatné právom požadované dokumenty týkajúce sa fondu (s informáciami o fonde, súvisiacich nákladoch a rizikách) sú dostupné na lokalite www.gsam.com/responsible-investing časť Documents (Dokumenty)) v príslušných jazykoch krajín, v ktorých je fond zaregistrovaný alebo oznámený na účely uvádzania na trh. Spoločnosť Goldman Sachs Asset Management B.V. sa môže rozhodnúť, že ukončí opatrenia prijaté na uvádzanie fondu na trh v súlade s článkom 93a smernice o PKIPCP a článkom 32a smernice o správcoch AIF, ktoré sú v holandskom práve vykonané v článku 2:121ca a 2:124.0a Wft. Informácie o právach investorov a mechanizmoch kolektívnej nápravy sú k dispozícii na lokalite www.gsam.com/responsible-investing (časť Policies & Governance (Zásady a správa)).

Toto marketingové oznámenie nie je určené osobám z USA, ako sa vymedzujú v pravidle 902 predpisu S zákona USA o cenných papieroch z roku 1933, pričom tieto osoby na jeho základe nesmú konať, a nie je určené ani ho nemožno použiť na podporu predaja investícií alebo upísanie cenných papierov v krajinách, kde to príslušné orgány alebo právne predpisy zakazujú. Toto marketingové oznámenie nie je určené investorom z jurisdikcií, v ktorých fond nemá povolenie alebo v ktorých je ponuka obmedzená.

Hoci obsahu tohto dokumentu bola venovaná osobitná pozornosť, na jeho presnosť, správnosť alebo úplnosť sa neposkytuje žiadna záruka, garancia ani možnosť protestu, výslovná ani implikovaná. Všetky informácie v tomto dokumente sa môžu zmeniť alebo aktualizovať bez upozornenia. Spoločnosť Goldman Sachs Asset Management B.V., Goldman Sachs Group Inc. ani žiadna iná spoločnosť v rámci jej vlastničkej štruktúry ani žiaden z jej riaditeľov alebo zamestnancov nemôže byť priamo ani nepriamo zodpovedný za toto marketingové oznámenie.

Použitie informácií uvedených v tomto marketingovom oznámení sa uskutočňuje na vlastné riziko čitateľa. Bez predchádzajúceho písomného súhlasu spoločnosti Goldman Sachs Asset Management B.V. sa toto marketingové oznámenie a informácie, ktoré obsahuje, nesmú kopírovať, reprodukovať, šíriť ani poskytovať osobe inej ako príjemca. Všetky nároky vyplývajúce z podmienok tohto vyhlásenia o odmietnutí zodpovednosti alebo súvisiace s nimi sa riadia podľa holandského práva.

Poznámka pod čiarou

Zobrazuje sa 10 najlepších podnikov okrem hotovosti a syntetickej hotovosti. Zobrazujú sa alokácie portfólia (ak sú k dispozícii) vrátane hotovosti a syntetickej hotovosti. Hotovosť zahŕňa vklady, hotovostný kolaterál, FX spoty, FX forwardy a ostatné likvidné aktíva, ako sú napríklad splatné záväzky a pohľadávky. Ak alokácia zahŕňa deriváty, syntetická hotovosť zahŕňa hotovostné vyrovnania derivátov.

Ďalšie informácie o environmentálnych a sociálnych rysoch, ktoré fond podporuje, nájdete na našej webovej stránke venovanej nariadeniu SFDR na adrese www.gsam.com/responsible-investing.

Údajový hárok

Goldman Sachs Global Real Estate Equity (Former NN)

Lexicon

Alfa: Alfa je mimoriadna miera výnosu fondu prostredníctvom aktívneho riadenia nad rámec referenčnej hodnoty. V prípade kladnej hodnoty alfa dosiahol fond lepšie výsledky než referenčné hodnoty.

Benchmark: Vopred stanovená objektívna referenčná hodnota, s ktorou sa porovnávajú výnosy investičného fondu.

Beta: Koeficient Beta ukazuje, aká je volatilita fondu v porovnaní so širokým trhom.

Burzový poplatok: Ide o burzový poplatok z čistej hodnoty aktív vyjadrený v percentách. Pri kúpe alebo predaji podielu v investičných fondoch si bude vaša banka alebo sprostredkovateľská spoločnosť účtovať burzové poplatky. Pri nákupe novo vydaných akcií alebo dlhopisov nebudete platiť nijaké burzové poplatky.

Celková čistá hodnota aktív na triedu fondu (mil.): Celkový spravovaný majetok v triede fondu.

Celková čistá hodnota investíc (mln.): Investície pod správou všetkých tried fondu.

Celkové hodnotenie Morningstar: Celkové hodnotenie Morningstar je váženým priemerom nezávislých hodnotení.

Celkový čistý objem aktív fondu (mil.): Aktíva v správe všetkých tried podielových listov fondu.

Čistá hodnota aktív (NAV): Čistá hodnota aktív (NAV) je cena podfondu. Čistá hodnota aktív predstavuje súčet hodnôt všetkých produktov, do ktorých fond investoval vydelený počtom vydaných podielových listov.

Distribúcia: Distribučné fondy vyplácajú pravidelné (zvyčajne ročné) dividendy, ak za posledný rok dosiahli pozitívne výsledky. Dividenda však nie je vopred určená a stanovuje si ju samotný fond. Preto sa môže z roka na rok výrazne meniť.

Dlhopisy s premenlivou sadzbou: Dlhopisy s premenlivou sadzbou sú dlhopisy, ktoré majú premenlivú sadzbu.

Durácia: Hodnota na určovanie úroveňovej citlivosti cien dlhopisov. Čím dlhšia zostávajúca priemerná doba platnosti dlhopisov vo fonde (vyššia durácia), tým viac budú ceny dlhopisov reagovať na zmenu úroveňovej sadzby. Keď úroveňové sadzby stúpnu, ceny dlhopisov klesnú a naopak.

Equities: Akcie.

Fixed Income: Pevný výnos.

Fixné servisné poplatky: Kompenzácia pravidelných a priebežných nákladov.

Fond: „Fond“ je bežne používaný pojem pre subjekt kolektívneho investovania. Tento výraz sa môže vzťahovať na podfond belgického investičného fondu SICAV/BEVEK, podfond luxemburského investičného fondu SICAV/BEVEK, podielový fond alebo podfond podielového fondu. Podporovaná investícia sa týka nadobudnutia podielových listov alebo akcií fondu, a nie podkladového aktíva, do ktorého fond investuje.

Hodnotenie Morningstar Rating: Morningstar je nezávislý poskytovateľ investičných prieskumov. Hodnotenie Morningstar je kvantitatívne hodnotenie minulej výkonnosti fondu. Zohľadňuje riziká spojené s fondom a poplatky, ktoré si fond účtuje. Hodnotenie nezohľadňuje žiadne kvalitatívne prvky a počíta sa pomocou (matematického) vzorca. Fondy sa zaraďujú do kategórií a porovnávajú s podobnými fondmi na základe ich skóre. Potom sa im prideli 1 až 5 hviezdíčok. V každej kategórii prvých 10 % dostane 5 hviezdíčok, ďalších 22,5 % dostane 4 hviezdíčky, ďalších 35 % dostane 3 hviezdíčky, ďalších 22,5 % dostane 2 hviezdíčky a posledných 10 % dostane 1 hviezdíčku. Hodnotenie sa počíta každý mesiac, so zohľadnením minulej výkonnosti za obdobie 3, 5 a 10 rokov, a bez zohľadnenia budúcich trhov alebo výkonnosti.

Hodnotenie Morningstar Rating – 3 roky: (Kvantitatívny) rating vypočítaný za trojročné obdobie, ktorý zohľadňuje minulé výnosy a všetky cenové výkyvy

Hodnotenie Morningstar Rating – 5 rokov: (Kvantitatívny) rating vypočítaný za päťročné obdobie, ktorý zohľadňuje minulé výnosy a všetky cenové výkyvy

Information ratio: Benchmark (referenčná hodnota) pre riziko výnosnosti pri hodnotení výkonnosti fondu. Čím vyšší je pomer Information ratio, tým vyššia je dosiahnutá miera návratnosti na jednotku rizika.

Kapitalizácia: Kapitalizačné fondy automaticky reinvestujú všetky výnosy alebo dividendy, aby umožnili rast hodnoty počiatočného kapitálu. V dôsledku toho nevyplácajú žiadne pravidelné dividendy.

Koeficient determinácie: Mera vzťah medzi portfóliom a referenčnou hodnotou a poskytuje prehľad o porovnateľnosti portfóliových investícií v porovnaní s vybranou referenčnou hodnotou. Číselná hodnota blízka 1 predstavuje vysokú mieru porovnateľnosti, zatiaľ čo hodnoty blízke nule nie sú porovnateľné.

Max. poplatok za úpis cenného papieru: Ide o jednorazový poplatok pre kupujúcich v rámci investičného fondu. Spravidla sa vyjadruje ako percento kapitálu, ktorý investujete. Uvedené percento sa v prípade maximálnych vstupných nákladov nesmie prekročiť.

Mena triedy fondu: Je to mena čistej hodnoty aktív. V rámci toho istého podfondu môžu existovať triedy akcií v rôznych menách.

Minimum subscription: Vyjadruje minimálnu sumu alebo minimálny počet jednotiek, ktoré treba investovať do podfondu.

Money Market: Peňažný trh.

Multi Asset: Multi-Asset.

Najnižšia cena (NAV) za uplynulý rok (dd. mm. rrrr): Zobrazuje najnižšiu cenu fondu za uplynulý rok a dátum.

Najvyššia cena (NAV) za uplynulý rok (dd. mm. rrrr): Zobrazuje najvyššiu cenu fondu za uplynulý rok a dátum.

Poplatok za úschovu: Poplatok požadovaný finančnou inštitúciou od jej zákazníkov za úschovu hnuťelného majetku.

Priebežné náklady: Priebežné náklady sa z fondu v priebehu roka siahnu a ich výška sa môže z roka na rok líšiť. Ďalšie informácie o priebežných nákladoch nájdete v dokumente s kľúčovými informáciami (KID) fondu. Tieto priebežné náklady pozostávajú zo (i) správovských poplatkov a iných administratívnych alebo prevádzkových nákladov a (ii) transakčných nákladov.

Priemerný úverový rating: Priemerný úverový rating fondu vychádza z priemerného úverového ratingu jeho zložiek. Na výpočet zloženého/priemerného ratingu na úrovni nástroja sa používajú ratingy agentúr Moody, Fitch a S&P. Zložený rating sa vypočíta ako priemer na základe dostupnosti úverových ratingov. Tento zložený rating sa vypočítava pre nástroje s pevným výnosom. Označenia úverovej kvality sa pohybujú od vysokej („AAA“ po „AA“) po strednú („A“ po „BBB“) až nízku („BB“, „B“, „CCC“, „CC“ až „C“).

Ročný poplatok za správu: Poplatok za správu sú ročné náklady vyjadrené v percentách. Tento poplatok sa nebude účtovaný pri úpise fondu. Bude zadržaný každý rok z výnosov fondu. Ide o platbu za správu fondu.

Rozhodné právo krajiny: Domicil alebo krajina podnikania je krajina, v ktorej má investičný fond sídlo. To môže zásadným spôsobom ovplyvniť dane.

Klasifikácia SFDR: Cieľom nariadenia o zverejňovaní informácií o udržateľnom financovaní (SFDR) je zabezpečiť väčšiu transparentnosť toho, ako účastníci finančného trhu začleňujú riziká a príležitosti udržateľnosti do svojich investičných rozhodnutí a odporúčaní. Súčasťou SFDR je klasifikačný systém s novými požiadavkami na zverejňovanie informácií o investičných produktoch: Článok 6 – produkty, ktoré implementujú riziká udržateľnosti do investičného procesu. Tieto fondy nepodporujú charakteristiky environmentálneho, sociálneho alebo dobrého spravovania, ani nemajú udržateľný cieľ. Článok 8 – produkty podporujúce environmentálne a sociálne charakteristiky. Článok 9 – produkty, ktoré majú udržateľný investičný cieľ.

Sharpe ratio: Sharpeho pomer označuje výkonnosť fondu po jeho korekcii vo vzťahu k rizikám. Čím je Sharpeho pomer vyšší, tým lepšia je korekcia výkonnosti fondu z hľadiska rizík.

Sicav: Skratka SICAV/BEVEK znamená „Société d'Investissement à Capital Variable“, „Beleggingsvennootschap met Veranderlijk Kapitaal“. Investičný fond SICAV/BEVEK je štátutárny podnik kolektívneho investovania, právnická osoba a zvyčajne akciová spoločnosť. Typickým znakom investičného fondu SICAV/BEVEK je to, že môže neustále zvyšovať svoj kapitál bez akýchkoľvek formalít vydaním nových podielov alebo znížiť svoj kapitál nákupom existujúcich podielov.

Structured: Štruktúrovaný produkt.

Faktor kolísania: Cieľom kolísania cien je zmierniť zníženie kvality spôsobenej situáciou, keď významné operácie v rámci podfondu prinúti správcu kúpiť alebo predat podkladové aktíva. Tieto transakcie vedú k transakčným poplatkom alebo daniam, ktoré majú vplyv na hodnotu fondu, ako aj na všetkých investorov. Pri uplatnení kolísania cien sa hodnota čistých aktív podfondu prispôbiť určitej sume, keď kapitálový tok presiahne určitú prahovú hodnotu (faktor kolísania). Táto hodnota je stanovená tak, aby sa započítala proti očakávaným transakčným poplatkom vyplývajúcim z rozdielu medzi prichádzajúcim a odchádzajúcim kapitálom. Ďalšie informácie a aktuálne štatistiky nájdete na webovej stránke www.gsam.com/responsible-investing. V časti „About Us“ (O nás) prejdite na možnosť „Policies & governance“ (Politika a riadenie).

Switch fee (max.): Náklady na zmenu alebo náklady na konverziu sú poplatky spojené s prechodom z jedného fondu do druhého. Tieto náklady hradí investor.

Tracking Error: Štandardná odchýlka rozdielu medzi mesačnými výnosmi fondu a jeho referenčnou hodnotou.

Typ fondu: Charakterizuje typ fondu: akciový fond, dlhopisový fond, fond peňažného trhu, štruktúrovaný fond (s určitou formou ochrany kapitálu), fond s viacerými aktívami alebo zmiešaný fond.

Value at Risk: Value at Risk vyjadruje maximálnu možnú stratu, ktorú môže fond za rok utrpieť pri 95 % úrovni pravdepodobnosti.

Vážená priemerná splatnosť: Vážená priemerná splatnosť je vyjadrená počtom rokov a je vážená váhou cenových papierov v portfóliu, pričom umožňuje odhadnúť úrokovú citlivosť fondu peňažného trhu. Čím je vážená priemerná splatnosť vyššia, tým väčší je vplyv zmeny úroveňovej sadzby na cenu portfólia.

Volatilita (smerodajná odchýlka): Štandardná odchýlka vypovedá niečo o pravdepodobnosti kolísania v danom intervale v nadchádzajúcom období. V prípade významnej štandardnej odchýlky (= vysoká volatilita) horovite o veľkom rozsahu možných výsledkov.

Výkonnosť: Vyjadruje, ako sa hodnota investičného fondu v uvedenom období zvýšila (alebo znížila). Návratnosť zohľadňuje priebežné náklady, nie však žiadne vstupné poplatky, výstupné poplatky ani dane.

Transakčné náklady: Ide o náklady na nákup a predaj investícií v drže fondu. Ide o odhad nákladov vzniknutých pri nákupe a/alebo predaji podkladových investícií daného produktu. Skutočná suma sa bude líšiť v závislosti od zakúpeného a predaného množstva.

Výnos do najhoršieho dátumu splatnosti: Výnos do najhoršieho dátumu splatnosti je miera najnižšieho možného výnosu, ktorý je možné získať z (splatných) dlhopisov, ktoré plne fungujú v súlade s podmienkami príslušnej zmluvy bez zlyhania.

Výnos do splatnosti: Výnos do splatnosti je návratnosť investície do dlhopisu, ak bude dlhopis držaný do dátumu splatnosti.

Výstupný poplatok: Toto je jednorazový poplatok, ktorý sa môže účtovať, keď budete chcieť opustiť investičný fond.

Zloženie podľa ratingu: Úverový kvalitu jednotlivých dlhopisov určujú súkromné nezávislé ratingové agentúry, ako Standard & Poor's, Moody's a BarCap & Fitch. Ich označenia úverovej kvality sa pohybujú od vysokej („AAA“ po „AA“) po strednú („A“ po „BBB“) až nízku („BB“, „B“, „CCC“, „CC“ až „C“). Dlhopisy investičného stupňa (ratingy „AAA“ až „BBB“) majú zvyčajne nižšiu úroveň rizika ako dlhopisy s ratingom „BB“ až „C“, ktoré sa považujú za dlhopisy s nízkou úverovou kvalitou.

Zložka: Investičný fond SICAV/BEVEK alebo podielový fond môžu pozostávať z rôznych podfondov, pričom všetky majú všetky svoje vlastné investičné zásady. Každý podfond sa musí považovať za samostatný subjekt. Investor má nárok iba na aktíva a výnos podfondu, do ktorého investoval.